

Farkas Ágnes

okl. táj-és kertépítész, favizsgáló és faápoló szakmérnök
táj- és kertépítészeti, parképítési és zöldfelület fenntartási igazságügyi szakértő

A DOKUMENTUMOT DIGITÁLIS
ALÁÍRÁSSAL LÁTTA EL:

AVDH SIGN



FAVIZSGÁLÓ SZAKÉRTŐI VÉLEMÉNY

Üllő, Dóra Sándor krt. 24. sz. ingatlannal szemben
fa állapot vizsgálata

Megrendelő:
Üllői Polgármesteri Hivatal
Szabó Ágnes aljegyző
2225 Üllő, Templom tér 3.

Jelen szakvélemény 6 számozott oldalt tartalmaz.

Készült elektronikus példányban.

Kapják:

- megrendelő e-papír rendszerben
- szakértői adattár

Göd, 2023. szeptember 6.

Üllő Város aljegyzője 2023. augusztus 23-án adott megbízást elektronikus levélben, az Üllő Dóra Sándor krt. 24. ingatlannal szemben élő fa vizsgálatára vonatkozóan.

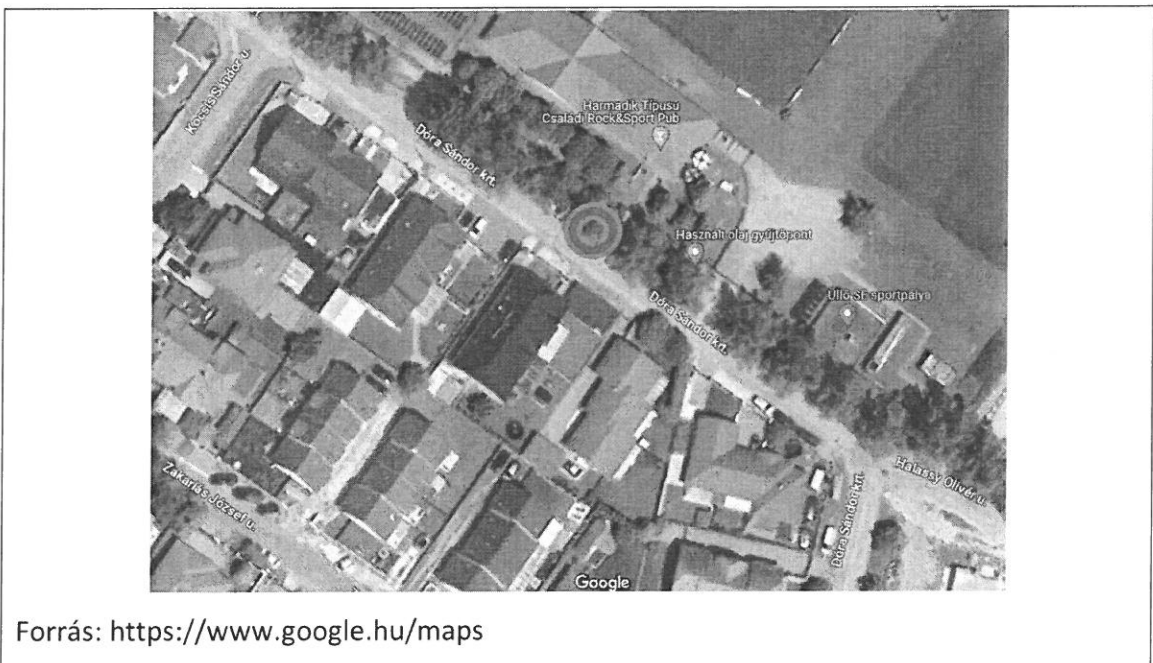
A fába 2022. nyarán villám csapott, akkor a kérge több helyen a törzsön végig, a koronától a gyökérzetig megsérült, levált a törzsről, de a fa életben maradt.

Idén nyáron, 2023. augusztus elején a viharos időjárásban a fáról leszakadó ág egy személygépkocsiban anyagi kárt okozott, ezért szükségessé vált annak szakértő általi megállapítása, hogy a fa veszélyezteti-e az élet-, és vagyonbiztonságot, indokolt-e a kivágása.

A helyszíni szemlélet 2023. augusztus 30-án folytattam le, a szakvélemény elkészítéséhez műszeres vizsgálat elvégzése nem volt indokolt, a szakvéleményt a fa teljes körű vizuális vizsgálata alapján terjesztem elő.

A fa elhelyezkedése

A fa az út melletti fasor egyede, tudatos kertészeti telepítés során ültették, a település üzemeltetői a fasorról nem rendelkeznek nyilvántartással.



Vizuális vizsgálat módszere

Az igazságügyi szakértői etikai szerint a szakma legkorszerűbb vizsgálati eljárásával dolgoztam, ami jelenleg a Magyar Faápolók Egyesülete által ajánlott módszer. Ennek során megmértem a helyszínen a fa térbeli kiterjedését, általános állapotát és rendellenességeit vizsgáltam az alábbiak szerint.

Dendrometrikus adatok:

- törzs átmérőt 1 m magasságban mérve,
- korona átmérőt két egymásra merőleges irányban, átlagolva,
- törzs magassága és fa magassága méterben.

A fa egyes részeinek állapotát, a gyökér, törzs, korona állapot és életképesség értékeit az un. „Radó-módszer” és MFE ajánlás szerinti határozta meg:

Gyökér vizuális osztályozás – A	osztályzat
Láthatóan fejlett gyökérzet, optimális termőhelyen	5
A gyökérzet fejlődése kismértékben gátolt, elfogadható termőhelyen	4
A gyökérzeten látható károsodások, csekély hibákkal rendelkező termőhelyen	3
Gyökérzet erős felszíni károsodása, jelentősen kedvezőtlen termőhelyen	2
A gyökérzet erős, legalább 50 %-os károsodása, nagyon rossz feltételekkel rendelkező termőhelyen	1

Törzs vizuális osztályozás – B	osztályzat
A törzs nem károsult	5
Kisméretű károsodás (néhány felszíni seb)	4
A törzs egyértelmű károsodása (néhány felszíni seb és rothadási helyek)	3
A törzs erős károsodása (több nagyfelületű vagy mély rothadási seb, korhadások)	2
A törzs előrehaladottan károsult, elhalt, korhadt (oly mértékben, hogy statikai vagy tápanyag ellátási funkcióját nem képes ellátni)	1

Korona vizuális osztályozás – C	osztályzat
A korona formája (a fajra jellemzően) ép, a lombveszteség nem haladja meg a 10 %-ot	5
A lombveszteség 11-25 % közötti	4
Jelentős a lombveszteség, 26-50% közötti	3
Erős koronakárosodás, 50% fölötti	2
Elhalt korona, teljes lombveszteség	1

Életképesség értékelése – D	osztályzat
A fa kitűnő állapotban van	5
Beavatkozással még hosszú ideig megtartható	4
A fa a termőhely által meghatározott életkor előtt lecserélendő	3
Egy évtizeden belül lecserélendő	2
Sürgősen lecserélendő állapota vagy károkozás lehetősége miatt (baleset vagy építmény-rongálás veszélye)	1

Az állapot mutatót a fenti osztályozás szerint végzett adatgyűjtést követően a szakmai ajánlás szerinti módszerrel számoltam ki, $((A+B+C+D)-4)/16$, százalékban kifejezve.

A kockázat arányos megtarthatósági mutató százalékban kifejezi a vizsgált fa viszonyított értékét egy ugyanolyan méretű, életkorú egészséges és biztonságos fafajú egyedhez képest. Az állapot mutató értékét módosítja a fa elhelyezkedése, környezete, élőhelye és környezetre gyakorolt veszélyeztetése a következő képlettel:

$\text{állapot mutató} \times \text{elhelyezkedés} \times \text{környezet} \times \text{élőhely minősége} \times \text{veszélyeztetés}$

A számításhoz alkalmazott szorzók a Magyar Faápoló Egyesület szempontja szerint:

Fa elhelyezkedés	magyarázat	szorzó
Park/Erdő		1
Fasor		0,95
Szoliter		0,9

Környezeti elhelyezkedés		
Természetes	A fa természetes környezetben van.	1
Természet közeli	A fa környezete természet közeli állapotban van.	0,95
Kissé terhelt	A fa környezetében néhány (1-2) épített elem van.	0,9
Terhelt	A fa környezetében több (3-5) épített elem található.	0,85
Nagyon terhelt	A fa környezetében sok (5-nél több) épített elem található.	0,8

Élőhely minősége		
Kiváló	A fa élőhelyi adottságai kiválóak	1
Jó	A fa élőhelyi adottságai jók	0,95
Még megfelelő	A fa élőhelyi adottságai még megfelelőek	0,9
Rossz	A fa élőhelyi adottságai rosszak	0,85
Nagyon rossz	A fa élőhelyi adottságai nagyon rosszak	0,8

Veszélyeztetés		
Nem veszélyeztet	A fa a környezetére nem jelent veszélyt.	1
Esetenként veszélyeztet	A fa a környezetére esetenként veszélyt jelenthet.	0,95
Időszakosan veszélyeztet	A fa a környezetét időszakosan veszélyeztetheti.	0,9
Gyakran veszélyeztet	A fa a környezetét gyakran veszélyezteti.	0,85
Egyértelműen veszélyeztet	A fa a környezetére egyértelmű veszélyt jelent.	0,8

A terepen gyűjtött adatokat és az azokból számított értékeket és a fényképeket a fa vizsgálati adatlap dokumentálja, ami a következő oldalon található.

FAVIZSGÁLATI ADATLAP

Adatfelvétel ideje: 2023. augusztus 30.

Fafaj: Populus x canadensis
kanadai nyár

törzs átmérő 1 m-en /cm	53
törzs magasság /m	3
korona átmérő /m	10
fa magasság /m	12

<u>gyökér, gyökérnyak állapot</u>	Radó sz.:	3
Az árokpararton a felszínen lévő gyökérzetén látható károsodások		

<u>törzs állapot</u>	Radó sz.:	3
Károsodott, hosszában felrepedt kéreg, gomba termőtestek, fellazult kéreg		

<u>korona, korona alap állapot</u>	Radó sz.:	3
Korona alapon is repedt a kéreg, ág törés nyomok, kezdődő csúcscsáradás		

<u>életképesség</u>	Radó sz.:	3
A fa a termőhely által meghatározott életkor előtt lecsereplendő		

<u>A fa általános állapot mutatója</u>	50%
--	-----

A fa statikai állapota	
Függőlegestől való kitérés iránya: -	
Függőlegestől való kitérés mértéke: -	
Súlypont eltolódás mértéke: -	

A fa kockázat elemzését befolyásoló tényezők		
<u>A fa elhelyezkedése</u>	fasor	0,95

<u>A fa környezete</u>	szorzó:	0,9
A fa környezetében néhány épített elem van		

<u>Élőhely minősége</u>	szorzó:	0,95
A fa élőhelyi adottságai jók		

<u>Környezeti veszélyeztetés</u>	szorzó:	0,9
A környezetét időszakosan veszélyeztetheti		

<u>Megtarthatósági mutató</u>	37%
-------------------------------	-----



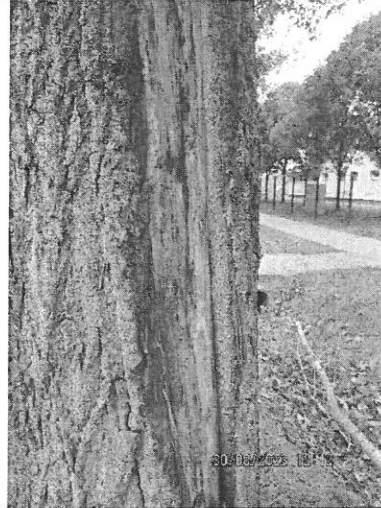
Jelen állapotában a fa ökológiai szolgáltatásai egy vegetációs időszakban:

CO₂ megkötés: 152,45 kg
O₂ termelés: 167,96 kg
Por megkötés: 1162,78 kg
Párolgztatás: 12144,6 l

A fa értéke: 189 375 Ft

Elemzés

A tavalyi villámcsapás nyomán felerepedt kéreg jobb szélén a fa a sérülést sebszövettel lezárta, szépen be kalluszosodott. A kéreg a háncsot fedi, rázárt, korhadás, odvasodás nincs.



A felerepedt kéreg bal szélén azonban nem alakult ki lezáró sebszövet, gomba fertőzés lépett fel, ami a törzsön már kivirult, egészen fel a korona alapig megtalálhatók a termőtestek. A kéreg a háncsról leválik, a gyökérnyaktól a korona alapig kezdi ledobni a kérget.



A korona alapról idén augusztusban leszakadt ág törési felületén már látszódik és érződik a gomba hifa szaga, ami nem a leszakadás óta elmúlt 2 hétben telepedet meg rajta, hanem azt megelőzően.

Értékelés, javaslat

A vizsgált fa hanyatló állapotban van, augusztus elején az ágtörés a fa természetes öntisztulási folyamata volt, mely során kizárta azt az ágát, ami nem kap elég tápanyagot a sérült nedvkeringés miatt. Ezt a törést a szeles, viharos időjárás felgyorsított. A fa kidőlése vagy a törzs törése jelen állapotában egyelőre nem vélelmezhető, de a gombák terjedése miatt – ami szakszerű kezeléssel sem fordítható vissza - a fát a fasorba ültetett többi egyednél hamarabb le kell majd cserélni.

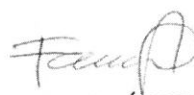
A további ágtörések esélye átmenetileg szakszerű faápolással csökkenthető, ha a korona felületet a fa gátolt tápanyag ellátási lehetőségeihez igazítjuk, de a szövetekben lévő fertőzés miatt hosszútávon a fa rendszeres megfigyelése szükséges.

Javaslat:

- Őszi faápolás: a korona 10-15 %-os csökkentése, a törés veszélyes ágak kiválogatása, ágcsonkok szakszerű kezelése.
- Jövő évi vegetációs időben, a nyár derekán a fa felülvizsgálata.

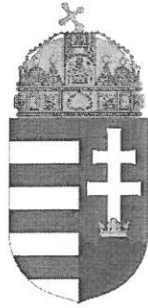
A faápolást és környezet biztonsági vizsgálatot a Magyar Faápolók Egyesülete által minősített faápoló végezze: <https://faapolok.hu/minositett-faapolok-jegyzeke/>

Tisztelettel:



FARKAS ÁGNES
okl. táj- és kertépítész mémök
parképítési és zöldfelület-fenntartási
igazságügyi szakértő
Nyilvántartási szám:007774





IGAZOLÁS

Ezt az elektronikus dokumentumot az elektronikus ügyintézés részletszabályairól szóló 451/2016. (XII.19.) Korm. rendelet alapján nyújtott azonosításra visszavezetett dokumentumhitelesítés (AVDH) központi elektronikus ügyintézési szolgáltatás keretében a NISZ Nemzeti Infokommunikációs Szolgáltató Zrt. – mint szolgáltató – elektronikus bélyegzővel és időbélyegzővel látta el.

A polgári perrendtartásról szóló 2016. évi CXXX. törvény 325. § (1) bekezdés g) pontjában foglaltaknak megfelelően az azonosításra visszavezetett dokumentumhitelesítés szolgáltatás keretében hitelesített dokumentum teljes bizonyító erővel rendelkezik.

A szolgáltatásra vonatkozó részletes tájékoztató elérhető a szolgáltató honlapján: https://magyarorszag.hu/szuf_avdh_feltoltes.

A szolgáltató a Központi Azonosítási Ügynökön (KAÜ) keresztül elérhető azonosító szolgáltatást vette igénybe annak megállapítására, hogy **a csatolt eredeti elektronikus dokumentum FARKAS ÁGNES ügyféltől származik.**

Az azonosítás időpontja: 2023.09.06. 07.42.42

Az azonosított ügyfél adatai:

Születési név:	<i>FARKAS ÁGNES</i>	
Születési hely:	<i>BUDAPEST</i>	<i>06</i>
Születési dátum:	<i>1963.05.17.</i>	
Anyja neve:	<i>BÖDÖR MÁRIA</i>	

Ez az elektronikus dokumentum két, egymástól elválaszthatatlanul összetartozó részből, az eredeti dokumentumból és záradékból áll. Az igazolás című jelen záradék az eredeti elektronikus dokumentum csatolt melléklete. A záradék olvasható szöveges formában rögzíti az eredeti dokumentum hiteles elektronikus aláírással való ellátásának körülményeit és az ezzel kapcsolatos egyéb adatokat.

A szolgáltató elérhetőségei

Telefon: Magyarországról: 1818 Külföldről: +36 1 550 1858
Honlap: https://magyarorszag.hu/szuf_avdh_feltoltes E-mail: ekozig@1818.hu
Webchat: <https://webchat.opennet.hu/ekozigazgatas/?ref=ekozig>
Hibabejelentés az év minden napján 0-24 óra között lehetséges

